

Comédie de Genève

Fiche technique

GRANDE SALLE

Direction technique

Yves Fröhle

T. +41 22 809 60 81

yfrohle@comedie.ch

COMÉDIE DE GENÈVE

www.comedie.ch

EQUIPE TECHNIQUE



DIRECTION TECHNIQUE

Direction technique
FRÖHLE Yves
+4122 809 60 81 yfrohle@comedie.ch

Adjoints à la direction technique
PROUT Terence
+4122 809 60 82 tprout@comedie.ch

BALLERIO William
+4122 809 60 87 wballerio@comedie.ch

Coordinatrice technique
BLANC Margaux
+4122 809 60 88 mblanc@comedie.ch

LABBE Margaret
+4122 708 49 46 mlabbe@comedie.ch

PLATEAU

plateau@comedie.ch

BRUNISHOLZ Philippe
+4122 839 60 87 pbrunisholz@comedie.ch

GASTALDELLO Mateo
+4122 708 49 31 mgastaldello@comedie.ch

OBERSON Valérie
+4122 839 60 89 voberson@comedie.ch

RAMOS LOPES Frederico
+4122 708 49 30 framoslopes@comedie.ch

SARRAILH Sylvain
+4122 708 49 87 ssarrailh@comedie.ch

CINTRES

plateau@comedie.ch

MÉGROZ Ivan
+4122 809 60 84 imegroz@comedie.ch

MARTIN Benoit
+4122 708 49 27 bmartin@comedie.ch

MILLO Youri
+4122 708 49 28 ymillo@comedie.ch

LUMIERE

lumiere@comedie.ch

BRYAND Alexandre
+4122 708 49 32 abryand@comedie.ch

DEPIERRE Bastien
+4122 809 60 71 bdepierre@comedie.ch

LÉVI Serge
+4122 708 49 34 slevi@comedie.ch

PERRE Nelly
+4122 708 49 33 nperre@comedie.ch

REBOU Thomas
+4122 708 49 35 trebou@comedie.ch

VIALA Arnaud
+4122 708 49 91 aviala@comedie.ch

SON

son@comedie.ch

MUGEL Charles
+4122 708 49 36 cmugel@comedie.ch

SAILLET Benoit
+4122 708 49 37 bsaillet@comedie.ch

VAZEILLE Alizée
+4122 708 49 86 avazeille@comedie.ch

VICQ Benjamin
+4122 708 49 38 bvicq@comedie.ch

RESEAU

son@comedie.ch

HATT Robert
+4122 708 49 90 rhatt@comedie.ch

VIDEO

video@comedie.ch

BOREL Gilles
+4122 708 49 48 gborel@comedie.ch

DLIOUI Houssein
+4122 708 49 47 hdlioui@comedie.ch

ATELIER COSTUMES

COURVOISIER Aline
+4122 708 49 50 acourvoisier@comedie.ch

DUBOIS Karine
+4122 708 49 40 kdubois@comedie.ch

ATELIER DECOR

Chef Atelier Décor
PERRIER Gilles
+4122 708 49 42 gperrier@comedie.ch

Serrurier
BERTRAND Hugo
+4122 708 49 44 hbertrand@comedie.ch

Constructeur
CRUCHON Alain
+4122 708 49 45 acruchon@comedie.ch

BOISSEAU Balthazar
+4122 808 07 89 bboisseau@comedie.ch



ACCES



Entrée du personnel et artistes :	Promenade Louise Boulaz 4 - 1207 Genève
Quai de déchargement :	Promenade Louise Boulaz 2 - 1207 Genève (via rue de Chamonix 3)
Entrée publique :	Esplanade Alice Bailly 1 – 1207 Genève
Stationnement camion :	Il n'est pas possible de se parquer au théâtre
Stationnement possible :	Genève Aéroport Parking payant P43 - 1215 Le Grand-Saconnex Rue Jacques Gosselin – 1227 Carouge Route des Jeunes (en face du Stade de la Praille) Genève / Carouge

ACCES DECOR

Pour accéder au quai de déchargement, appelez les Services Généraux au +4122 708 49 11 ou votre contact à la Comédie afin de baisser les bornes barrant l'accès.

Merci de nous communiquer la date et l'horaire d'arrivée du camion au préalable.

L'accès se fait exclusivement en marche arrière.



QUAI

Dimensions :

Quai : L 4m x H 1m

Porte accès camion : L 4.10m x H 4.25m

Porte accès couloir : L 4m x H 3.30m



COULOIR

Dimensions : L 5m x H 3.70m

Charge max : 750kg/m²

PORTE ACCES SALLE

Dimensions : L 4m x H 3.30m

Charge max : 750kg/m²

L'accès des décors se situe au même niveau que la scène



CARACTERISTIQUES DE LA SALLE



JAUGES ET GRADINS

Salle en parterre avec un proscenium de 90cm de haut. La jauge est modifiée en fonction de l'utilisation du proscenium:

- Gradin complet (proscenium niveau salle) : 492 places + 1 à 2 places PMR sans réservation
- Gradin avec le régie son en salle : 478 places
- Gradin sans les 3 rangs proscenium (niveau plateau ou fosse d'orchestre) : 403 places
- Possibilité d'accueillir jusqu'à 12 fauteuils PMR sur réservation

REGIES

Les cabines régies son, lumière et vidéo sont situées à l'arrière du public au centre et peuvent être ouvertes ou fermées. Au-dessus, un « balcon » peut accueillir des poursuites ou tout autre équipement technique. Exceptionnellement et en accord avec la direction technique la régie son peut-être installée en salle au dernier rang ce qui réduit la jauge de 14 sièges.

CADRE DE SCENE

Pas de rideaux de feu. Cadre de scène en béton de 14m de large et 8m de haut.

Porteuse 1 :

Manteau d'arlequin de 3m de haut.

Porteuse 2 :

Jambes rigides mobiles indépendantes à cour et jardin de largeur 1.50m : ouverture entre 11 et 14m.

Porteuse 3 :

Rideau d'avant-scène noir/plissé sur patience motorisé, vitesse : ouverture-fermeture 2m/s

FOSSÉ D'ORCHESTRE MOTORISÉE

La fosse peut venir prolonger la scène en salle en supprimant 3 rangs soit 75 places.

Le nez de scène est alors arrondi suivant la courbe des sièges du gradin.

Elle peut descendre de 2.65m. La surface de plancher motorisée fait 50m², soit 16m x 3.56m. Charge max en statique : 500kg/m² charge répartie

Charge max. totale : 39 tonnes

En dynamique : 250 kg/m² charge répartie Charge max. totale : 13 tonnes

La fosse d'orchestre n'est pas manœuvrable en jeu avec des personnes dessus.

PLATEAU

Charge au m² : 750 kg

Profondeur au cadre : 17m

Largeur de mur à mur : 26m

Surface au sol totale : 442m²

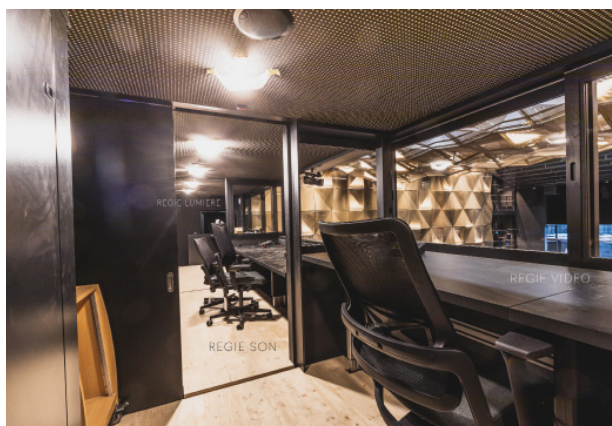
Hauteur sous grill : 20.40m

3 passerelles à 8.60m, 12.80m et 17.40m font le tour de la cage de scène.

PROSCENIUM

Proscenium 0 : Au cadre de scène, 90cm de haut

Proscenium 1 : +64cm, 90cm de haut



MACHINERIE

50 porteuses motorisées de 500kg chargée répartie

Entraxe de 30cm,

Vitesse variable max 1.4m/s

Hauteur max : 19.50m

Longueur n°1 à 3 : 18.60m

Longueur n°4 à 50 : 21.30m

2x2 porteuses latérales motorisées de 350kg,

Vitesse variable max 0.4m/s,

Hauteur max : 18.75m

Longueur 13.50m

6 équipes motorisées à l'avant-scène de 350kg

Vitesse variable max 0.2 m/sA et B sont occupées par la diffusion sonore.

Possibilité d'ajouter 6 ponctuels de 250 kg

Vitesse max 1.2m/s

Hauteur max 19m

DESSOUS

Les dessous ne couvrent pas toute la scène.

Hauteur sous-scène : 3.30m

Partie «dé-trappable» au cadre de scène :

Largueur. 17.60m / prof 16m / jusqu'à -1m

Plaque de 1,2m x 1,2m

Hauteur réglable tous les 5cm

Orientation des rues face-lointain

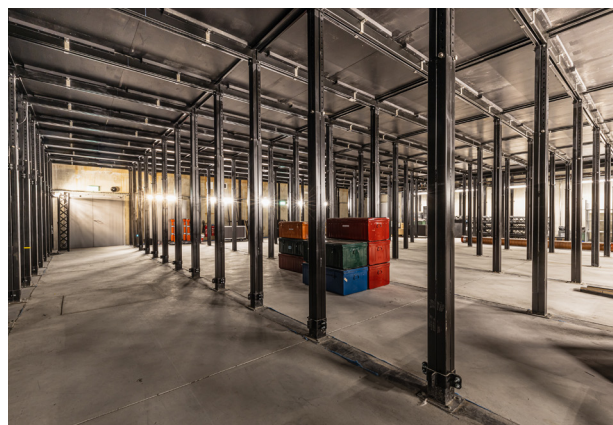
DONNEES TECHNIQUES IMPORTANTES

Pour répondre aux normes de sécurité imposées par les autorités cantonales, le noir complet n'est pas possible sur le plateau et dans la salle. Les éclairages de secours ne peuvent être masqués.

Les décors situés sur les scènes doivent être réalisés en matériaux difficilement combustibles (indice d'incendie 5.1). Les meubles et les constructions en bois massif sont admis.

Tous les décors et tissus fabriqués en dehors de la Suisse doivent être ignifugés selon les normes européennes.

En cas d'utilisation de pyrotechnie le théâtre doit déposer une demande au service compétent au plus tard 30 jours avant les représentations. Aucun de nos techniciens n'est formé à la pyrotechnie.



MOTEURS

En fonction des besoins, nous pouvons ajouter des ponctuels motorisés après accord de notre part afin de créer d'autres points d'accroche. Attention la liste de nos moteurs est donnée à titre indicatif, cela ne présage en rien de leur disponibilité :

8 x GISS longueur de chaîne : 20m, CMU 250kg

3 x boîtier de commande moteur GISS avec rallonges : 5m, 20m, 30m

VELOURS ET TOILE

1x Cyclo Opéra blanc laiteux H 10m x L 18m

1x Cyclo Studio Gris H 10m x L 18m

Frises :

2x H 1m x L 21.3m

2x H 2m x L 21.3m

4x H 3m x L 21.3m

4x H 4m x L 21.3m

3x H 5m x L 21.3m

1x H 6m x L 21.3m

Pendrillons :

8x H 10m x L 4m

8x H 10m x L 5m

Demi fond :

4x H 10m x L 8m

6x H 10m x L 12m

Fond de scène :

1x H 10m x L 21.3m

Guillotine:

1x H 10m x L 16m

Nous disposons d'un jeu de barre de lesté pour équiper toute notre boîte noire.

TAPIS DE DANSE

HARLEQUIN duo / pro NOIR / BLANC

8 x 15m x 2m (Nbr x L x l)

2x 16m x 2m (Nbr x L x l) Coulisse

AMERICAINE

SIXTY 82 M29 L

10 x 0.5 m

10 x 1m

20x 2m - 44 x 3m

Le matériel suivant vous est proposé sous réserve de disponibilité lors de votre venue et est commun aux deux salles de la Comédie de Genève

QUADRILITE

SIXTY 82 M29 S

12 x 0.5 m

20 x 1m

62 x 2m

20 x 3m

12 x base lourde carré

16 x cube box corner

PERCHE

10 x 0,25m

10 x 0.5 m

20 x 1m

30 x 2m

30 x 3m

NACELLE

2x GENIE AWP30S 10 m

1x GENIE AWP40S 14 m

SYSTÈME CINTRE

WAAGNER BIRO CAT V5

Les 50 porteuses face-lointain au plateau sont synchronisable pour une charge maximale de 5 tonnes en mouvement

DIMMERS

ADB EURODIM TWIN-TECH : 292 x 3KW et 40 x 5KW répartis entre la scène et la salle. Un plan de répartition des lignes est disponible sur demande. Nous avons la possibilité d'ajouter des dimmers mobiles Swisson ou Juliat DiGi 5.

CONSOLE

ETC EOS Ti avec un Puck en master.

RESEAU

Nodes de distribution DMX de marque Luminex. Gestion du réseau en sACN par logiciel Luminode Monitor. Art-net

PROJECTEURS

Par choix écologique, nous proposons un parc de matériel entièrement composé de source LED. Nous avons la volonté d'utiliser ces sources en priorité mais si l'adaptation s'avère impossible, notre parc « conventionnel » reste disponible temporairement.

Nous envisageons de faire une installation fixe pour la face de la salle.

Le matériel suivant vous est proposé sous réserve de disponibilité lors de votre venue et est commun aux deux salles de la Comédie de Genève

SOURCES LED

- 124x ETC SOURCE FOUR LED 2, avec :
 - 70x nez zoom 15°-30°
 - 54x nez zoom 25°-50°
 - 27x nez Fresnel 15°-50°
 - 10x nez 26° EDLT
 - 10x nez Cycliode
- 10x ARRI FRESNEL L10-C RGBW 15°-50°
- 10x AYRTON GHIBLI 7° - 56°
- 32x JULIAT DALIS 860 CYCLIODE LED 300W
- 6x ADB ALC-4/2 CYCLIODE

- 8x CLAYPAKY B-EYE K25 4°-60°
- 6x CLAYPAKY B-EYE K15 4°-60°
- 4x CLAYPAKY K-EYE K20 HCR 7°-53°
- 26x ROBE T1 Profile 7°-49°

EFFETS / MACHINES

- 2x MARTIN ATOMIC 3000 LED Stroboscope
- 2x MDG ATMOSPHERE Machine à brouillard
- 2x LE MAITRE G300 Machine à fumée
- 1x ANTARI S-500 Machine à neige

FLUORESCENTS

- 29x TUBE 36W JULIAT 744V

SOURCES HMI/MSR

- 1x FRESNEL 575W STRAND Sirio avec persienne électronique Pani en T13
- 1x FRESNEL 2500W ARRI persienne Licht-Technik DARK VADER
- 1x FRESNEL 2500W JULIAT BISON avec persienne JULIAT
- 2x FRESNEL 4000W ARRI D40 avec persienne Licht-Technik DARK VADER
- 1x DECOUPE 1200W JULIAT 914 S
- 2x DECOUPE 2500W JULIAT 933 SNX
- 2x DECOUPE 2500W JULIAT 934 SNX
- 1x POURSUITE 1800W MSR JULIAT VICTOR
- 3x VARILITE 575W VL1000 ERS AS

SOURCES HALOGENES

- 80x PAR 64
- 6x FRESNEL 5KW
- Divers PC 1KW et PC 2KW
- Divers découpes 1KW et 2KW
- CYCLIODES ACP1000 ADB

SYSTEME

d&b Soundscape avec DS100 + licence En-Scène.
(<https://www.dbsoundscape.com/global/en/>)

Le système est utilisable en mixage immersif (mixage objet) ou en matricage 64 in / 64 out via le réseau Dante. Chaque haut-parleur est accessible indépendamment via le matricage du DS100

- En mixage objet, chaque input de la console peut être utilisé comme "objet sonore" et être positionné dans une zone d'écoute. Chaque direct output ou mix peut aussi être utilisé en mode "objet" et placé librement dans cette zone (par exemple pour l'adaptation d'un projet de multidiffusions en tournée).
- En mode "matrice", chaque haut-parleur est accessible indépendamment et peut être retardé selon les besoins.

Il est important de noter que les haut-parleurs en salle du Soundscape ne peuvent pas être déplacés. Il est cependant envisageable d'ajouter des haut-parleurs en salle ou sur scène à des endroits spécifiques selon les besoins. (cf : liste des Monitors).

Système Zactrack pour le tracking des comédiens, 2 trackers par comédien, jusqu'à 10 trackers en simultanée soit 5 comédiens.

SPEAKERS

Main: - Vi10p x 5
(110° x 40° | 3 way - 2x10", 1x8", 1x1.4")

Subs: - YSUB x 8 (Array)
(Sub Cardio | 18", 10")

Delay 1: - Yi10 x 5
(110° x 40° | 3 way - 2x10", 1x8", 1x1.4")

Delay 2: - 8s x 4 + e8 x 1

Front Fills: - C44S x 6
(90° x 30° | 2 way - 2 x 4.5 , 2 x 1.25)

360°: - 8s x 20
(Coaxial 90° x 50° | 2 way - 8", 1")

VoG: - E8 x 4
(Voice of God - Zenithal) (Coaxial 90° x 50° | 2 way - 8", 1")

MONITORS

- Vi10p x 4
(110° x 40° | 3 way - 2x10", 1x8", 1x1.4")

- E12 x 6
(Coaxial 80° x 50° | 2 way - 12", 1.3")

- E8 x 6
(Coaxial 90° x 50° | 2 way - 8", 1")

- E5 x 4
(Conical 100° | 2 way - 5", 1")

REGIE

Console Yamaha Rivage PM5 + DSP-RX

- 120 Input

- 48 Mix

- 24 Matrix

- 8 Omni In/Out on console

- 3 x 12 faders + 2

Yamaha Rio Mobile 1608-D2 x 3

Système Dante Primary + Secondary. (Full redundancy).

PM Editor : https://ch.yamaha.com/de/products/proaudio/mixers/rivage_pm/downloads.html

Console file converter: https://usa.yamaha.com/products/proaudio/software/console_file_converter/index.html

MICROPHONES

Wireless Hand Mics :

- Wireless Sennheiser Ew500 G4 + e965 (G Frequency Band)

Beltpacks :

- - HF Sennheiser Ew500 G4 + SK500 G4 (G Frequency Band)
- - DPA 4061, beige & black

Choix de divers microphones dynamiques et statiques. (AKG, Sennheiser, Shure, Neumann, Schoeps etc... nous contacter pour plus d'informations)



INTERCOM

Wireless :

Riedel Bolero System

Wired :

Riedel Digital Partyline

- 6 x C3 Beltpacks (DPL)
- 1 x CR-2 Masterstation (Jardin/Stage Right)

Les deux systèmes sont connectés et permettent de communiquer entre postes HF et postes câblés sur 4 canaux séparés ("Grande Salle", "Plateau", Lumière" et "Son Vidéo")

PLAN DE FREQUENCE HF

CANAL	FREQUENCE (MHZ)	ID
1	558.200	10.101.32.101
2	558.600	10.101.32.102
3	559.200	10.101.32.103
4	560.000	10.101.32.104
5	561.200	10.101.32.105
6	563.600	10.101.32.106
7	565.800	10.101.32.107
8	564.900	10.101.32.108
9	560.475	10.101.32.109
10	562.125	10.101.32.110
11	562.575	10.101.32.111
12	564.475	10.101.32.112
13	569.950	10.101.32.113
14	571.900	10.101.32.114
15	574.600	10.101.32.115
16	575.700	10.101.32.116



RESEAU & INFORMATIQUE

Réseau de distribution 3G-SDI

Matriçage 3G-SDI BlackMagic Universal VideoHub

Mixeur Live Atem Television Studio Pro HD

A disposition, PC Windows 10

- Intel Xeon W2125 4.00GHz
- 64Gb 1333MHz
- 2 x Nvidia Quatro P4000
- Moniteur 32" 4K

MATERIEL FIXE

Projecteur frontal Panasonic PT-RZ30K (30 000 lum) et parc d'optiques.

Captation d'un plan fixe de sécurité et pour archives à chaque représentation : caméra frontale Sony PXW-Z150 placée en régie

Un enregistreur FullHD peut être fourni sur demande.

Moniteurs de retour plateau :

- 2 x à cour et à jardin, à l'arrière du cadre de scène
- 3 x au pupitre de régie plateau
- en zone d'attente artistes, attenante à la salle ainsi qu'aux niveaux des loges

MATERIEL COMPLEMENTAIRE

Le matériel suivant vous est proposé sous réserve de disponibilité lors de votre venue.

Parc de vidéo projecteurs Panasonic Laser avec leurs optiques:

- PT-RCQ10 (10000lum)
- PT-RZ660BA (6000lum)
- PT-RZ570B (5000lum)
- PT-RZ570E (5000lum)

Ecrans de projection frontale :

- Stumpfl 400 x 300
- Stumpfl 750 x 431

Ecrans de projection retro :

- Stumpfl 750 x 431

Kit de sur titrage LED

- Module écran LED Unilumin modulable 50x50 pitch 2.3

Mixeurs Live Atem TV Studio HD

Divers Convertisseurs :
BlackMagic – DataVideo – Aja

Parc de PC Windows

Logiciel : Madmapper , Isadora , Qlab, Suite Adobe, Millumin

Caméras :

- Sony PXW-Z190
- Sony PXW-Z150
- BlackMagic Pocket cinémas 4K
- Divers Micro Caméra
- Trépied et Gimbel

Divers moniteurs



Notre réseau scénique est basé sur la technologie Luminex et géré via le logiciel Araneo

Distribution IP fixes d'accueil :

**Grande salle
10.101.100.0-254 /16**

LUMIERE

Nodes de distribution DMX de marque Luminex
Gestion du réseau en sACN par logiciel Luminode Monitor

Sur ces différents réseaux l'accès aux machines est disponible par wifi protégé :

SSID cachée, White liste adresses IP

SON

Commutateurs pour le réseau Dante de marque Cisco

Gestion du réseau Dante par Dante Domain Manager.

L'accès à Internet, sauf sur demande raisonnée, se fait par le réseau administration filaire ou par le Wi-Fi Guest ou Pro.



HORAIRE SERVICES TECHNIQUE

Service du matin :	09h – 13h
Pause midi :	13h – 14h
Service de l'après-midi :	14h – 18h
Pause du soir :	18h – 19h
Service du soir :	19h – 23h

Ces horaires de travail peuvent être aménagés à condition d'en faire la demande et après validation de la Direction technique.

Notre personnel est soumis à la loi du travail Suisse.

(artos_plaquette_tt_theatres_181128_web.pdf (artos-net.ch))

EQUIPEMENT PERSONNEL

Tout le personnel participant au montage et démontage, doit être équipé de chaussures de sécurité et gants.

POUR LES ARTISTES

L'accès aux loges qui se trouvent en étage se fait par la tour 2.
Elles sont accessibles via escalier et ascenseur.

LOGES ET EQUIPEMENT

Loges individuelles niveau 4 - 8 loges individuelles équipées (banquette de repos, miroir, penderie, douche, lavabo) 1 loge PMR

Loges collectives niveau 3 - 4 loges de 8 personnes équipées (fauteuils, miroirs, portant, douche, wc)

Loges maquillage niveau 4 - 2 loges pour 5 personnes

ESPACE CATERING

Cuisine équipée (micro-onde, lave-vaisselle, machine à café, théière) Table pour 10 personnes Une loggia extérieure pour espace fumeurs

